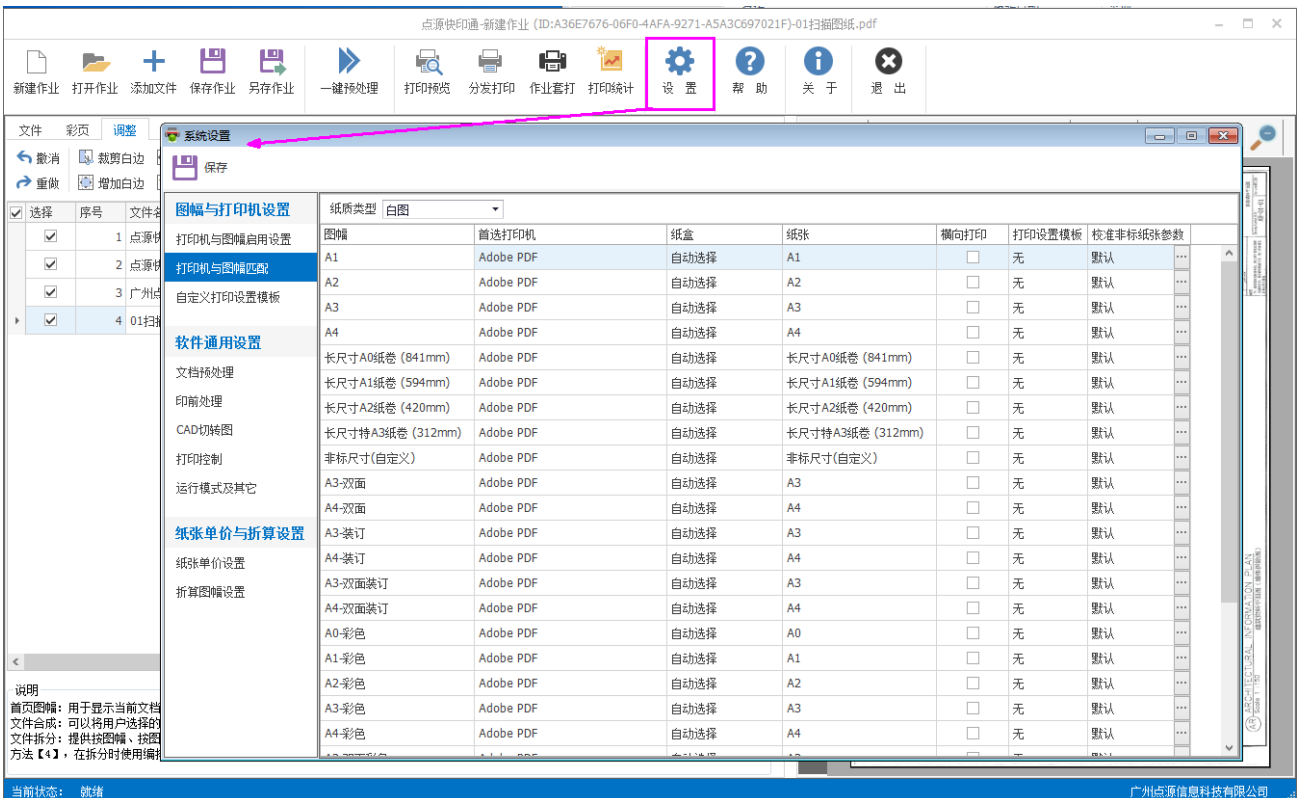


软件初始化设置教程

在首次使用软件前，需对软件进行必要的初始设置，达成目的：（1）通过设置告知软件可以使用哪一些打印机；（2）各种图幅使用的首选打印机以及纸盒；（3）CAD 切转图时的默认配置等信息。

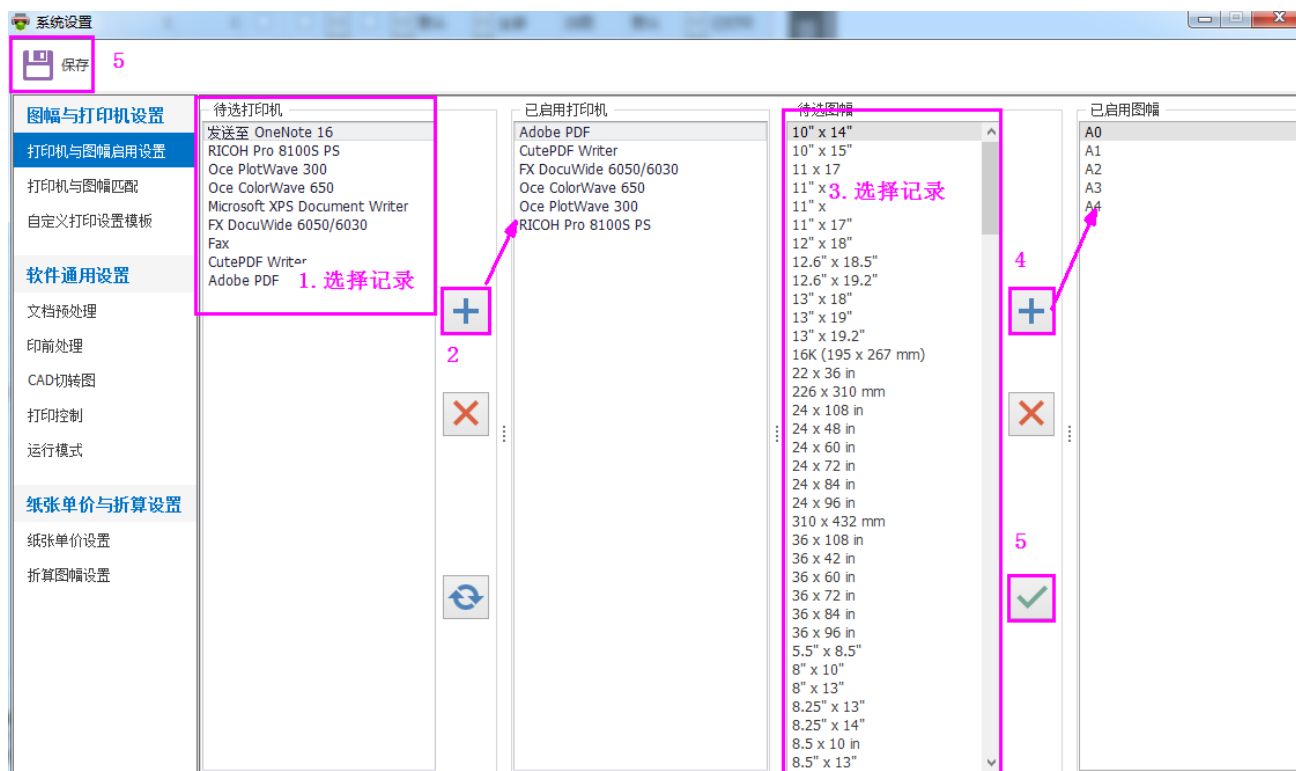
单击主界面的“设置”按钮，然后在【系统设置】窗口中对“图幅与打印机设置”、“系统通用设置”、“纸张单价与折算设置”进行设置。



一、图幅与打印机设置

1、打印机与图幅启用设置

设置软件可以使用的打印机以及可以使用的图幅。其中“待选打印机”是本地已安装的打印机，包括实体打印机以及虚拟打印机，“待选图幅”列出已启用打印机中已定义的图幅。



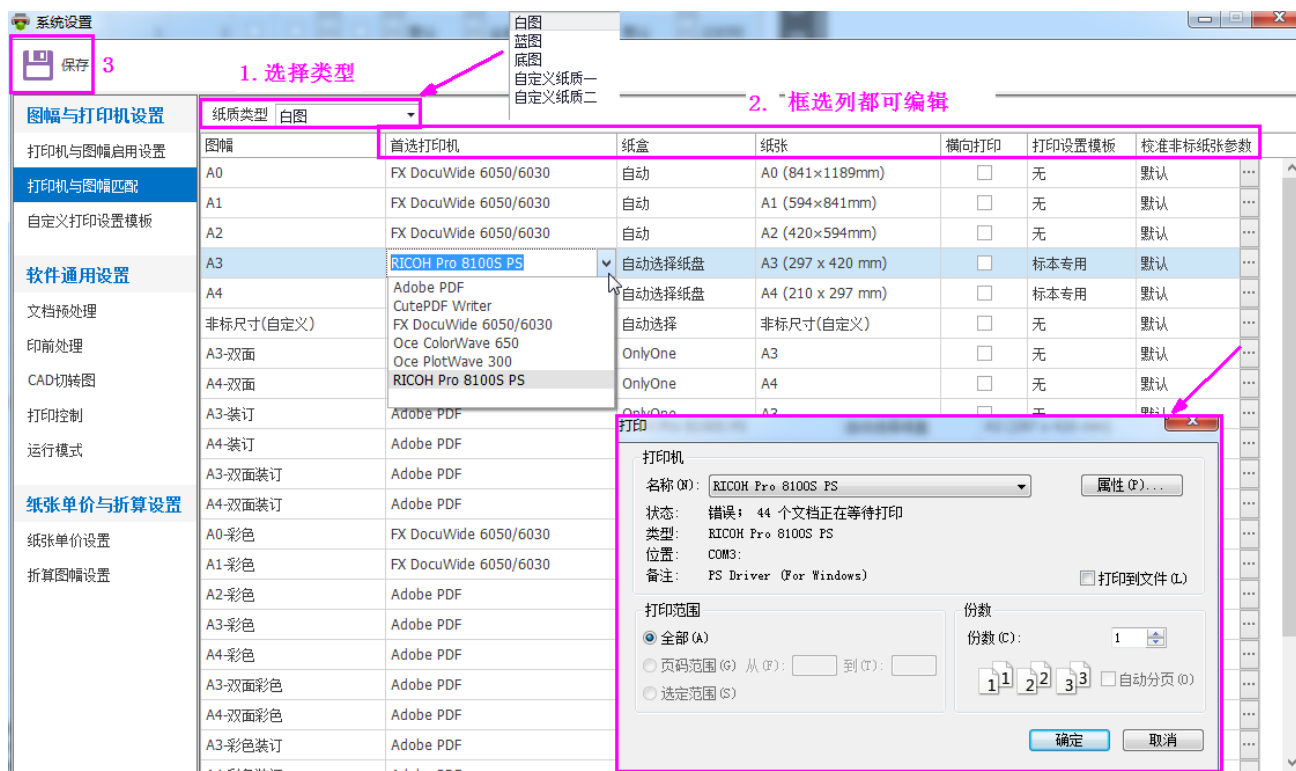
具体操作：

从“待选打印机”列表中选择需要使用的打印机（支持多选），单击“添加”图标 \oplus ，将选中的打印机添加到“已启用打印机”列表中，同时可采用相同操作将需要使用的图幅从“待选图幅”添加到“已启用图幅”列表中。如果想停用已启用打印机，可通过单击“移除”图标 \otimes ，将选择的已启用打印机从“已启用打印机”列表中移除，同操作对于取消已启用图幅。设置完成后单击“确认”图标 \checkmark 或单击窗口上方的“保存”图标 Save 保存设置。

如果在软件外对打印机图幅做过修改，选中打印机，单击“刷新”图标 Refresh ，会重新刷新选中打印机的图幅列表。

2、打印机与图幅匹配设置

设置不同纸质类型（包括白图、蓝图、底图、自定义纸质一、自定义纸张二）各种图幅的首选打印机、纸盒、纸张、是否横向打印、校准非标纸张参数信息。



具体操作：

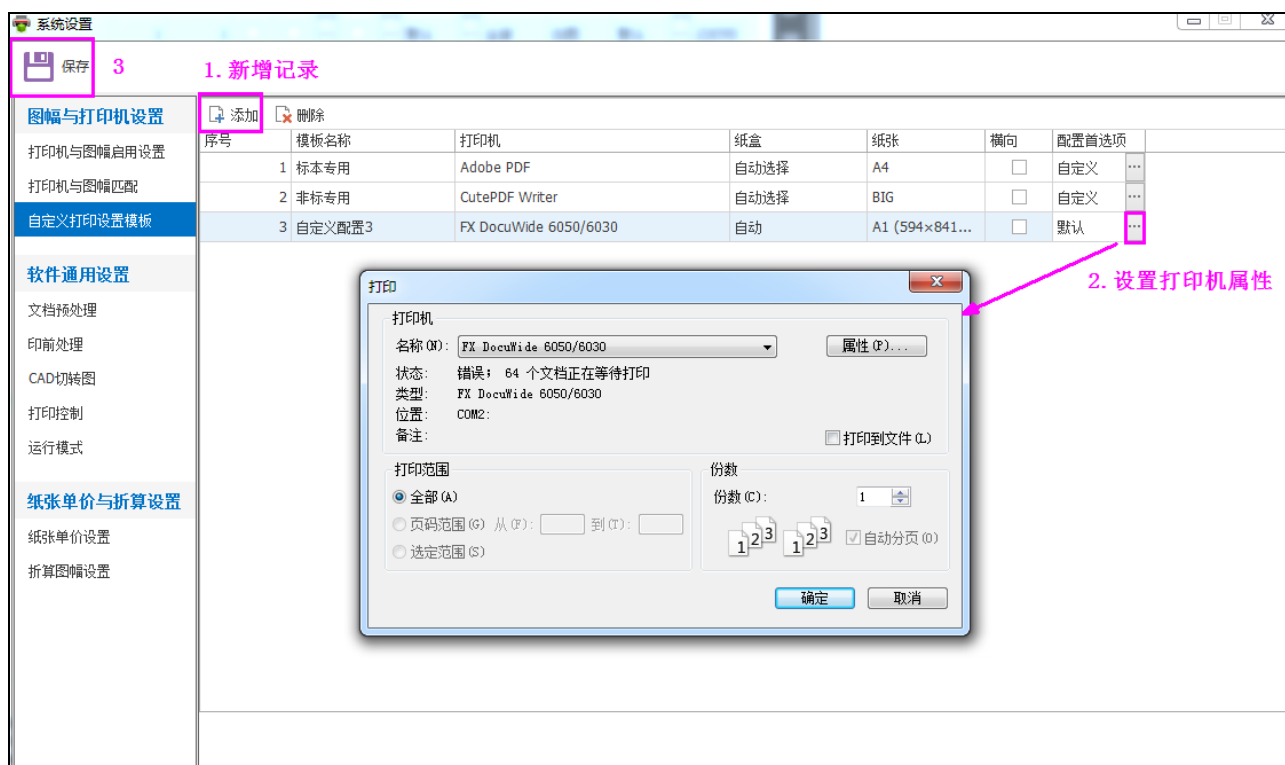
首先选择“纸质类型”，然后对所列出的各种图幅设置“首选打印机”、该纸质图幅使用的纸盒、对应的已定义纸张、是否横向打印、校准非标纸张参数。设置完成后单击窗口上方的“保存”图标。

操作提示：


- 上一步骤中已启用的图幅才可在“打印机与图幅匹配”标签页中显示；
- 已启用的打印机才可在“首选打印机”下拉列表中显示；
- “纸盒”下拉列表显示所选“首选打印机”可用的纸盒；
- “纸张”下拉列表显示所选“首选打印机”已定义的纸张；
- “A4-双面、A3-双面、A4-装订、A3-装订、A4-双面装订、A3-双面装订、图幅-彩色、A4-双面彩色、A4-彩色装订、A4-双面彩色装订、非标尺寸（自定义）”为软件自动生成的图幅，其中“非标尺寸（自定义）”用于当文件转换识别图幅时软件在启用图幅列表中未找到匹配图幅时皆用此图幅匹配；其他图幅用于用户对文件设置双面打印、彩色打印或装订时软件自动匹配的图幅。
- “校准非标纸张参数”设置用于一些大图打印机（例如：Canon 打印机）自定义纸张的 rawkind 参数不通用有自己定义的值时，则需要通过此高级设置在打印首选项中选择打印机自己定义的一个自定义纸张进行校准。

3、自定义打印设置模板设置

增删改自定义打印设置模板，即打印设置模板库的维护。



具体操作：

首先点击“新增”按钮，增加一空白行，然后点击“配置首选项”旁的按钮进入打印机选择设置窗口，设置完成后点击“确定”，所设置的属性分别显示在“打印机、纸盒、纸张、横向”列中，编辑完后点击“保存”按钮即可。

软件还提供另一种方法新增模板。在主界面“指定打印机”列，进入“指定打印机设置”窗口，若需临时修改打印机设置，可点击“设置首选项”列旁的编辑按钮，进入打印机设置窗口编辑后，软件将对应属性值定位“自定义”，右键功能“添加到模板库”只针对“自定义”对应的记录有效，即软件只保存所选记录中为“自定义”的记录到模板库。命名好后确定，模板可在【软件通用设置——图幅与打印机设置——自定义打印设置模板】窗口查看。

二、软件通用设置

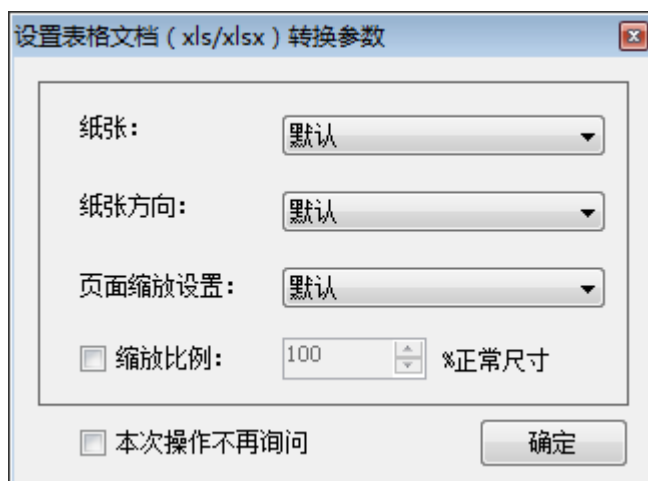
软件安装时已对各选项设置赋予默认值。下面对各处理选项设置进行详述。

1、文档预处理设置

自定义纸质类型以及设置打印参数，用于主界面中“一键预处理”按钮功能中对文件预处理时的依据。



- **纸质类型：**用于打印机与图幅等设置处区分不同的类型，软件提供了 10 种纸质类型。
- **打印参数：**“选择，装订，双面，彩色”分别对应到主界面中同名的列属性；
- **图幅匹配：**设置文件在预处理转换 PDF 时匹配图幅的允许最大误差值。默认 5 毫米，即软件识别出的实际图幅长/宽比已启用的最合适图幅长/宽相差±5mm，文件仍被匹配此图幅。
- **表格文档转换设定：**开启“提示确认转换图幅等参数设定”，则在点源主界面双击预处理或“一键预处理”Excel 文档时会弹出转换参数设置窗口；



若未选中“提示确认转换图幅等参数设定”，则预处理 Excel 文档时直接按照源文件设定图幅方向等信息预处理。

2、印前处理设置

设置一些打印前需要设置的参数。



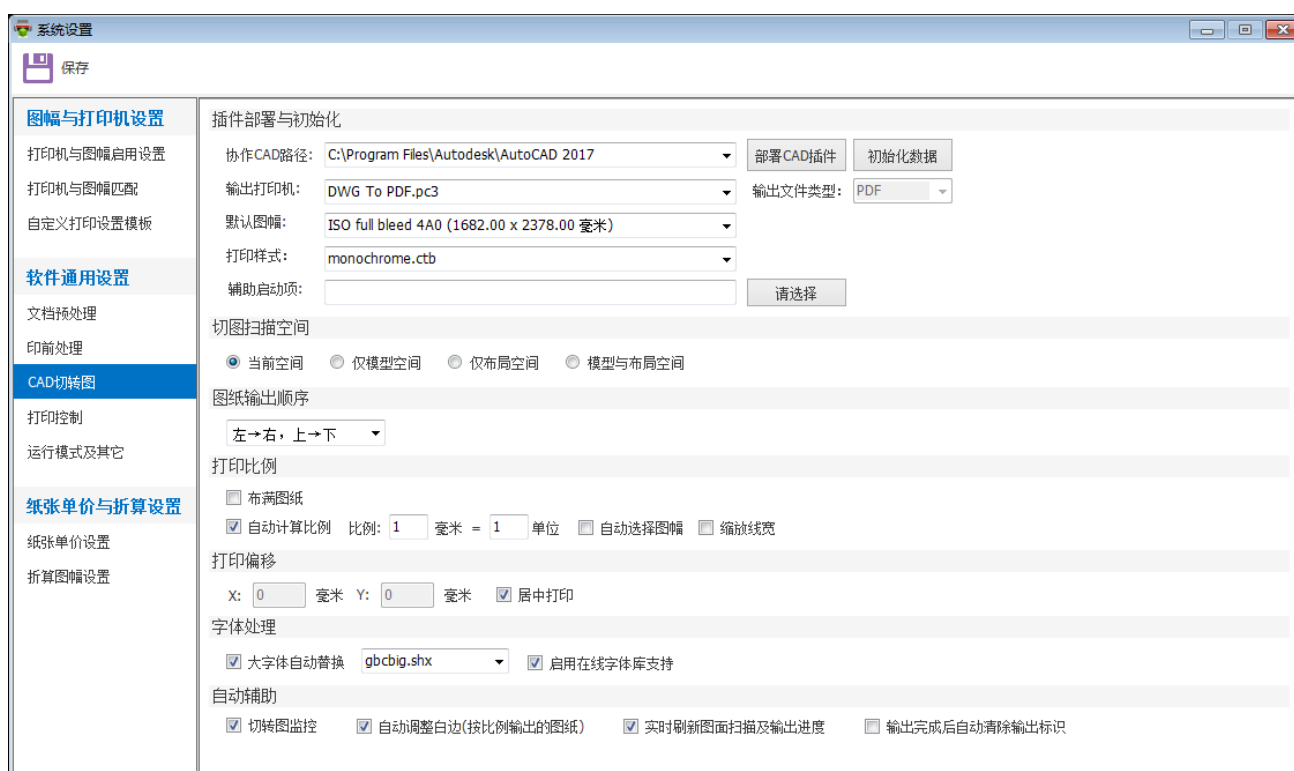
- **彩色识别选项：**设置是否自动识别彩页，若为选中状态，则在预处理过程中软件自动识别含有彩色的页面，并在主界面中对应文件的“彩色”属性中标识为选中状态。
- **PDF 白边预留值：**软件在裁剪或增加白边时的一个默认依据。
- **首页图幅联动模式：**文件页面实际大小不一致时，若想将文件用同一图幅显示，设定主界面“首页图幅”后，若选“绝对值”，通篇所有页都会变成同一图幅，若选“比例缩放”，则按首页缩放的比例，对后续页做同样比例的缩放。
- **非标图幅信息自定义模式：**即非标图幅的显示模式，是按倍数显示还是按加长显示，如界面所示。
- **PDF 另存为路径：**作为软件中“另存为 PDF”后首选路径，若为空，则默认进入点源临时文件夹。
- **自动监控路径：**设置一个热文件夹，类似接收扫描仪扫描文件等，设置路径后，该文件夹下的文件会自动接收至主界面且已预处理。若勾选了【自动删除已获取文件】，代表点源

主界面接收了热文件夹的文件的同时将接收文件删除。若不勾选则代表直接接收至点源，接收后文件仍留在热文件夹中。

- **逐次确认参数：**选中后在点击右键菜单【识别彩页】、白边处理，添加图框以及拼版时，会弹出参数设置窗口，接着按所设置个性化参数做后续处理；若不选中，识别彩页，白边，拼版功能的参数则按【系统设置】窗口所设置参数做处理，不再弹出参数设置窗口。

3、CAD 切转图设置

若用户需要打印 CAD 文件，则需要对“CAD 切转图”进行设置。



具体操作：

首先单击“部署 CAD 插件”按钮，然后单击“初始化数据”，最后选择“默认图幅”。设置完成后单击上方的“保存”按钮。

操作提示：

使用 CAD 插件设置前提是需要计算机操作系统已安装了 CAD 软件，“协作 CAD 路径”下拉选择内容为当前计算机操作系统已安装的所有 CAD 版本，且版本不低于 2007。

(1) **辅助启动项：**若需要在打开 CAD 时同时加载天正或其他二次开发插件，则可以在此处选择二次插件对应的安装路径，选择好后在点源主界面选择 CAD 文件进入源文档编辑打开 CAD 时，同时加载所选的二次开发插件。

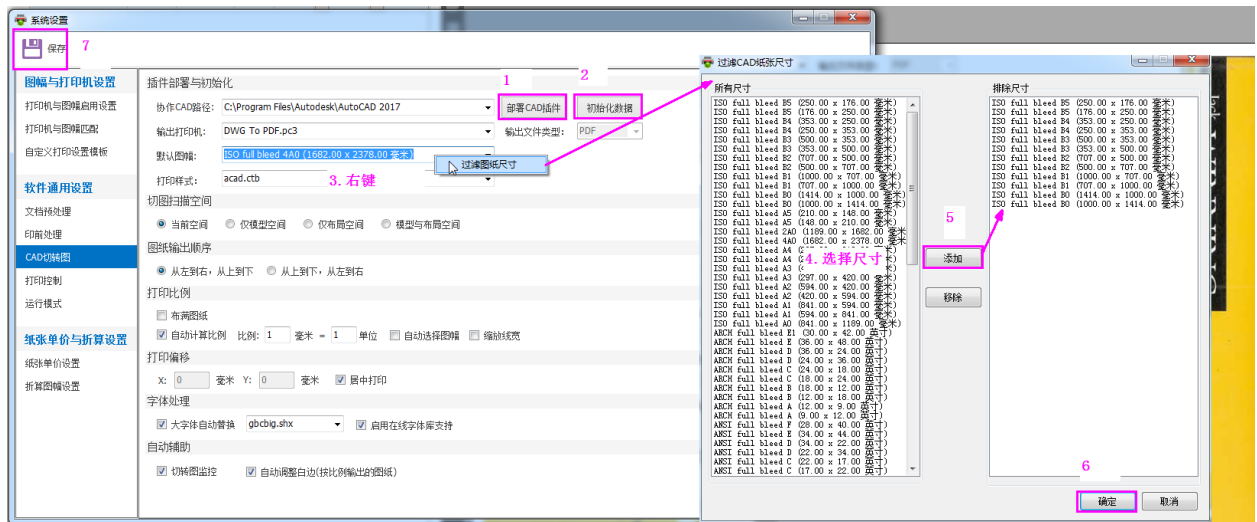
(2) 自动辅助:

- 切转图监控: 选中则代表 CAD 插件切转的图会直接接收并显示至“已注册为 CAD 数据端”的点源快印通, 若未选中, CAD 插件切转出来的 PDF 文件会留在点源临时文件夹下, 并不会自动显示至点源快印通主界面;
- 自动调整白边: cad 插件切转图时可设置是否对所切图自动调整白边 (只有按比例时此选项才有效), 若调整, 白边预留值按【系统设置——印前处理】处所设定 PDF 白边预留值处理。
- 实时刷新图面扫描及输出速度: 可设置在 CAD 切转图过程中是否实时扫描以及输出框显示, 建议对于大的地形图, 取消此选项, 因为大图扫描输出时的刷新很耗资源。
- 输出完成后自动清除标识: 可设置是否在 CA 切转图完成后对原来输出时框选的每个 CAD 文件中的红色框清除掉。

操作要点:

● 要点 1:

若“默认图幅”下拉列表显示的介质源和尺寸存在较多不使用的尺寸, 为减少下拉内容, 可使用“过滤图纸尺寸”功能排除不使用的介质源和尺寸。

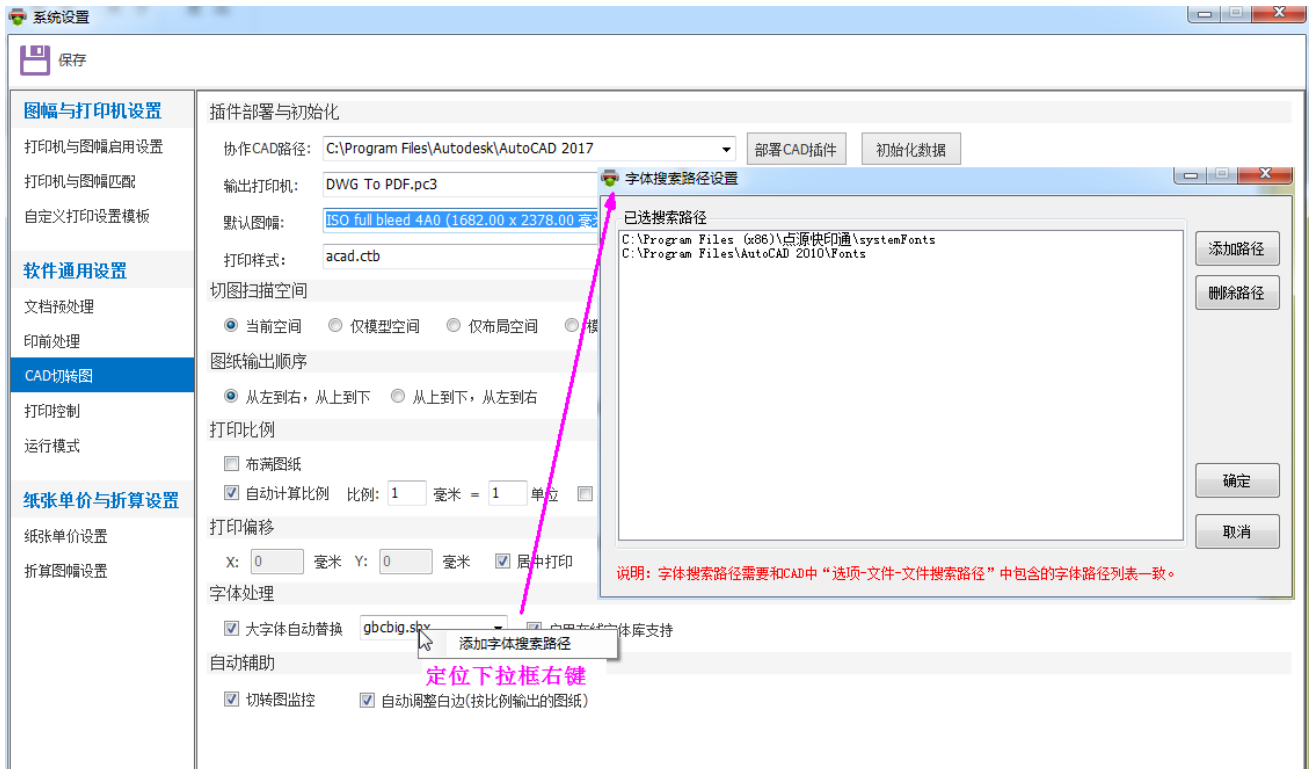


对“默认图幅”选择框单击鼠标右键, 在右键菜单中单击“过滤图纸尺寸”菜单, 打开【过滤 CAD 纸张尺寸】窗口。在【过滤 CAD 纸张尺寸】窗口, 从“所有尺寸”列表中选择排除的尺寸 (支持多选), 单击“添加”按钮, 将选中的尺寸添加到“排除尺寸”列表中 (也可通过单击“移除”按钮, 将选择的已排除尺寸从“排除尺寸”列表中移除)。当前设置完成并确认结果无误, 单击窗口下方的“确定”按钮, 软件自动保存设置结果并关

闭当前窗口；反之，若设置结果有误，可单击窗口右上方的“关闭”，或者单击窗口下方的“取消”按钮，软件自动撤销在此窗口中的所有操作并关闭当前窗口。

● 要点 2:

若需要为 CAD 字体自动替换功能添加来源于不同路径下的待选字体，可使用“添加字体搜索路径”功能，将多个路径下的字体添加到“字体自动替换”下拉选择列表中。



具体操作:

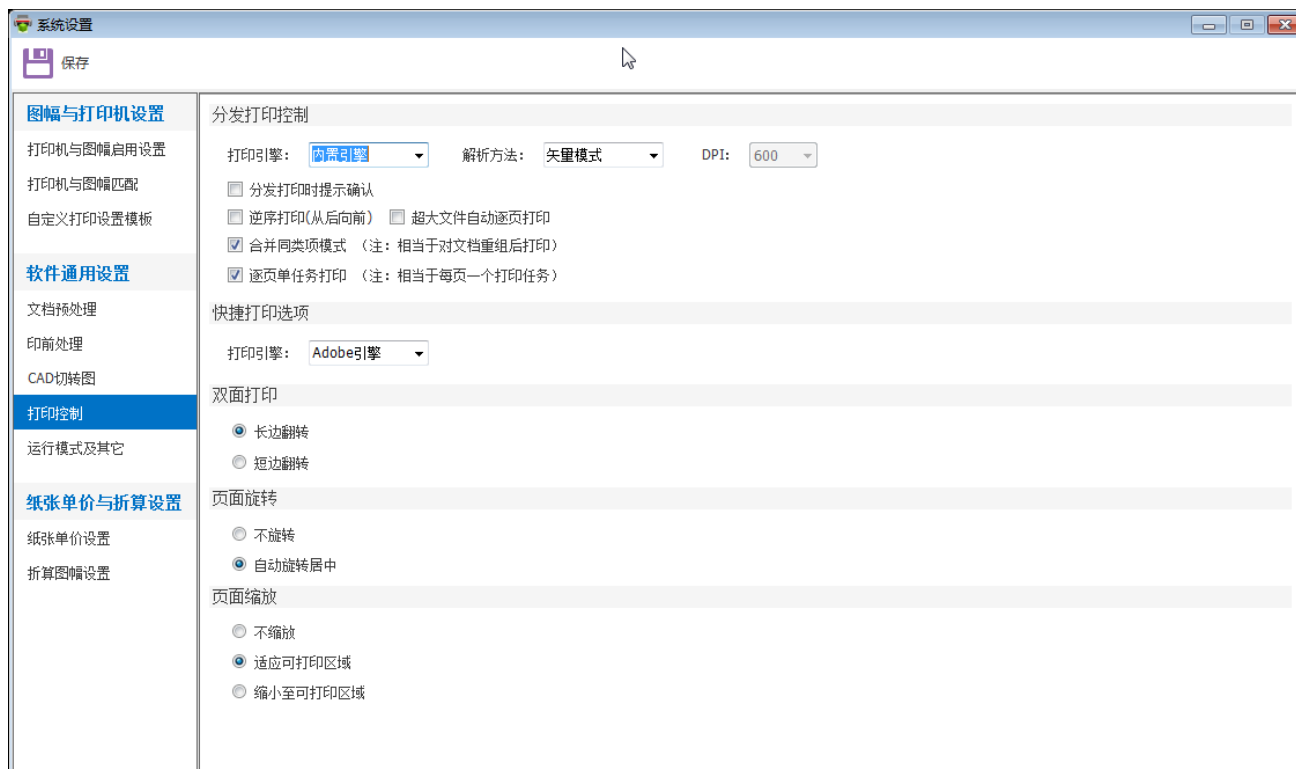
对“字体自动替换”选择框单击鼠标右键，在右键菜单中单击“添加字体搜索路径”菜单，打开【字体搜索路径设置】窗口。在【字体搜索路径设置】窗口，单击“添加路径”按钮，在【浏览文件夹】对话框中选择待选字体的存放路径，然后单击“确认”按钮，软件将所选路径自动添加到“已选搜索路径”列表中。当前设置完成并确认结果无误，单击窗口右下方的“确定”按钮，软件自动保存设置结果并关闭当前窗口；反之，若设置结果有误，可单击窗口右上方的“关闭”图标，或者单击窗口右下方的“取消”按钮，软件自动撤销在此窗口中的所有操作并关闭当前窗口。

操作提示:

添加的字体搜索路径需要与 CAD 软件【工具-选项】窗口“文件”标签页中的“支持文件搜索路径”列表一致。

4、打印控制设置

设置打印过程中的打印方式，旋转以及缩放方式。



(1) 打印引擎

- 内置引擎：直接采用如上矢量模式方法打印。
- Adobe 引擎：采用 Adobe 自带的引擎进行打印。

若分发打印选择 Adobe 引擎，页面旋转以及页面缩放参数设置不起效。

(2) 解析方法

- 矢量模式：打印过程中对文件自动转曲，自动透明化。对于超大文件（超过 500M），软件建议采用逐页单任务打印，若未勾选此选项，在打印过程中软件也会给予提示。
- 矢量模式（兼容）：打印过程中对文件不自动转曲也不自动透明化。
- 位图模式：打印过程中对文件点阵图片进行打印，准确率高但是速度较慢，生成的打印数据也会较大。软件提供三种质量参数选择。

(3) 分发打印控制

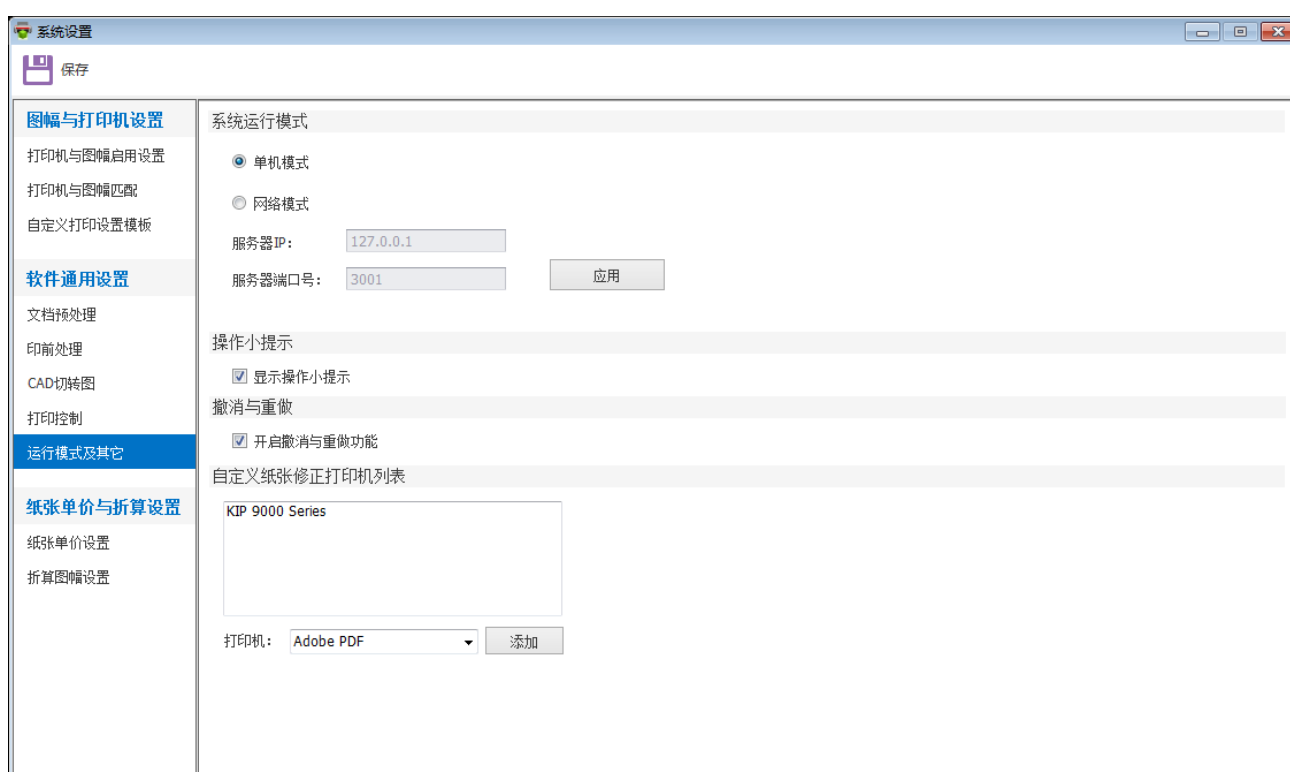
- 分发打印时提示确认：设置在点击主界面的“分发打印”按钮后是否会弹出提示确认的功能。
- 超大文件自动逐页打印：超过 500M 的文件在选择矢量模式打印时若采用合并打印会使

内存爆掉，软件会自动采用单页打印模式，如果没有勾选此选项，软件在打印时则弹出提示询问是否采用单页打印模式。

- 逆序打印：文件从最后一页往前逆序打印
- 合并同类项模式：如果颜色，纸盒，打印机设置相同，就会合到一起送到打印机，如果是大图机，无论什么图幅，都可以在一个任务中打印。
- 逐页单任务打印：每一页文件作为一个任务发送打印机。

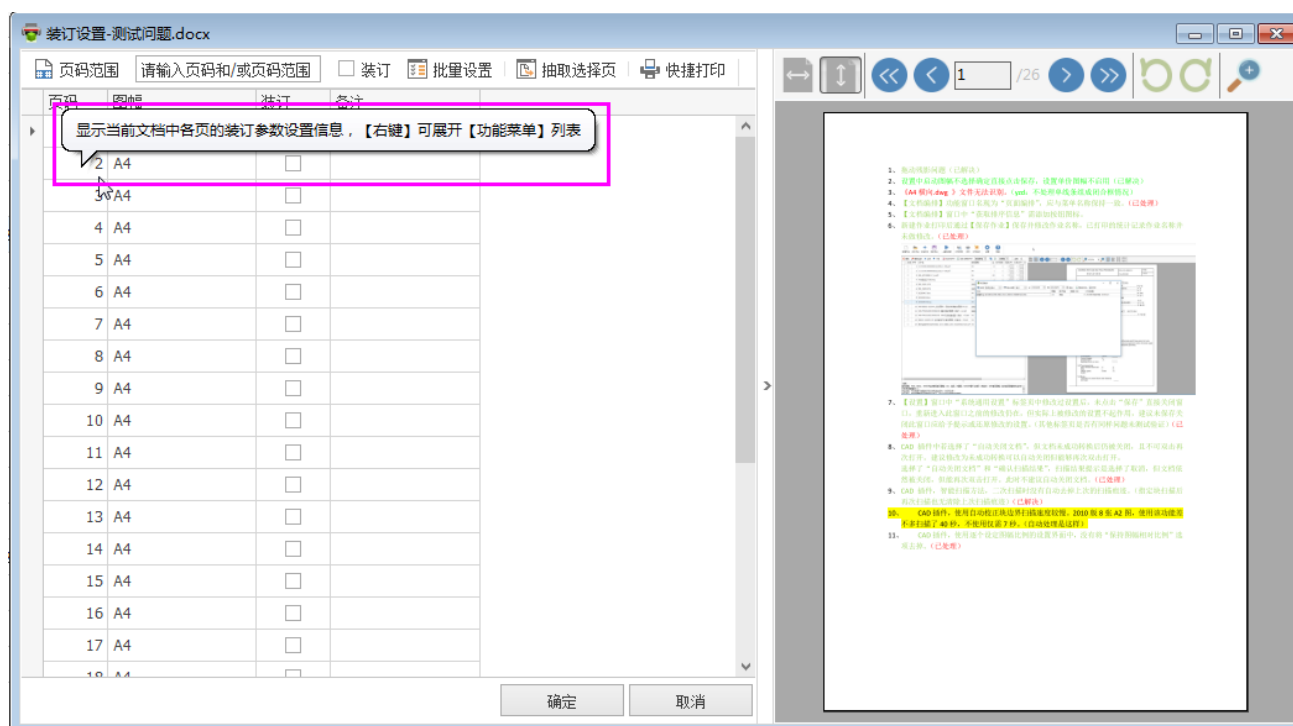
5、运行模式与其它设置

软件提示两种模式运行，分别是单机模式和网络模式。



- 单机模式：直接插入狗即可运行
- 网络模式：需配置服务端，即有插狗的机器后方可运行软件。设置好后点击“应用”按钮即可。
- 操作小提示：可设置是否显示操作小提示。在 CAD 插件窗口处，点源主界面，文档编排，双面彩色设置，装订，指定打印机列，缩放窗口处，软件提示操作小提示功能，若不需要提示，可取消勾选即可。
- 撤消与重做：可设置是否启用撤消与重做功能。由于撤消与重做功能对软件处理会产生一定的影响，所以限定只可撤消 5 步。开启此选项后，可在点源主界面以及文档编排页面处

都可以看到撤消与重做按钮，否则这两个按钮隐藏。



- **自定义纸张修正打印机列表：**对于一些打印机没有自定义图幅信息，需要将打印机添加到可自定义纸张修正打印机列表，先下拉选择“打印机”，点击“添加”按钮即可。如果要将已添加的打印机列表删除，则可选中打印机右键“删除选择”即可。

下面是对系统设置中各参数的详细说明：

设置参数说明	
参数名	说明
通用打印设置	
双面打印	
长边双面打印	对应打印机的长边双面打印，此项为默认选项。
短边双面打印	对应打印机的短边双面打印。
解析方式	
矢量模式	用于对常规图纸打印时的解析，此项为默认选项。
位图模式	在打印时对文件进行光栅化，此项仅在对图纸（如：图片）质量有高要求时才选择此解析方式。
自动旋转	
不旋转	文件打印输出时不旋转输出方向。

自动旋转居中	文件打印输出时软件根据页长宽比自动旋转为与纸张匹配的方向输出,并居中打印。 此项为默认选项。
页面缩放	
不缩放	文件打印输出时不缩放文件内容,按 100%页面大小输出打印。
适应可打印区域	文件打印输出时按打印纸张大小、打印可打印区域对文件页面进行缩放后输出打印。 此项为默认选项。
缩小至可打印区域	文件打印输出时按打印纸张大小对文件页面进行缩放后输出并居中打印。
逆序打印	文件打印输出时按其页面排序从后往前倒序输出。
PDF 白边裁剪预留设置	
左	应用裁剪白边功能时,软件在纸张左边仍保留的白边宽度。默认为 5 毫米。
右	应用裁剪白边功能时,软件在纸张右边仍保留的白边宽度。默认为 5 毫米。
上	应用裁剪白边功能时,软件在纸张上方仍保留的白边宽度。默认为 5 毫米。
下	应用裁剪白边功能时,软件在纸张下方仍保留的白边宽度。默认为 5 毫米。
打印参数默认值设置	
选择	设置主界面添加文件时文件列表中“选择”属性的默认值。默认选中。提示:在主界面中只有此项为选中的文件才可进行“一键预处理”、“一键转曲”、“另存为 PDF”、“文件合成”、“文件拆分”、“打印预览”和“分发打印”等操作。
双面打印	设置主界面添加文件时文件列表中“双面打印”属性的默认值。默认不选中。
彩色打印	设置主界面添加文件时文件列表中“彩色打印”属性的默认值。默认不选中。
装订	设置主界面添加文件时文件列表中“装订”属性的默认值。默认不选中。
打印份数	设置主界面添加文件时文件列表中“打印份数”属性的默认值。默认 1 份。
打印范围	设置主界面添加文件时文件列表中“打印范围”属性的默认值。输入格式:输入“全部”或页码和/或页码范围(如:1,3,5-12)。默认全部。
纸质类型	设置主界面添加文件时文件列表中“纸质类型”属性的默认值。可选类型包括:白图、蓝图、底图、自定义纸质一、自定义纸质二。默认白图。
预处理选项	
图幅匹配精度	设置文件在预处理转换 PDF 时识别匹配图幅的允许最大误差值。默认 5 毫米,即软件识别出的实际图幅长/宽比已启用的最合适用幅长/宽相差±5mm 范围内,文件仍被匹配此图幅。

彩色支持选项	
自动识别彩页	设置文件在预处理转换 PDF 时需要识别含有彩色的页面，并在文件的“彩色打印”属性中标识为彩色打印。同时为 A3、A4 图幅使用相应图幅的彩色打印机配置（如：A3-彩色、A4-彩色）。
常规大图	设置 A0、A1、A2 的常规大图若需彩色打印是否需要使用相应图幅的彩色打印机配置（如：A0-彩色、A1-彩色）。
非标大图	设置非标大图若需彩色打印是否需要使用相应图幅的彩色打印机配置（如：非标尺寸（自定义）-彩色）。
CAD 插件设置	
协作 CAD 路径	设置用于切图转换 CAD 文件的 CAD 软件及其版本。提示：单击“部署 CAD 插件”按钮（此操作需要系统管理员权限），软件获取操作系统已安装的 CAD 版本信息，并在此项下拉列表中显示以供选择。
输出打印机	设置用于将 CAD 文件切图转换时应用的打印机。默认选择“DWG To PDF.pc3”，使用 CAD 软件自带的绘图仪。提示：此项信息需要单击“初始化插件”按钮，让软件获取用户所选 CAD 版本初始数据后才可显示。
默认图幅	设置将 CAD 文件切图转换为哪种图幅的文件。此项下拉列表默认显示的是“输出打印机”所选绘图仪的介质源和尺寸（可使用“过滤图纸尺寸”功能排除不使用的介质源和尺寸）。提示：此项下拉列表信息需要单击“初始化插件”按钮，让软件获取用户所选 CAD 版本初始数据后才可显示。
打印样式	设置 CAD 文件的打印样式。此项下拉列表显示的是“协作 CAD 路径”所选 CAD 软件中的打印样式管理器中的内容。默认选择“monochrome.ctb”。提示：此项下拉列表信息需要单击“初始化插件”按钮，让软件获取用户所选 CAD 版本初始数据后才可显示。
输出文件类型	设置将 CAD 文件切图转换为哪种类型的文件。默认选择“PDF”。
切图扫描顺序	
从左到右，从上到下	软件在对 CAD 文件切图转换时，先从左到右，再从上往下扫描并排列图纸顺序。此项为默认选项。
从上到下，从左到右	软件在对 CAD 文件切图转换时，先从上往下，再从左到右扫描并排列图纸顺序。
打印偏移	

X	设置 CAD 文件切图转换时打印在新文件纸张上的 X 方向偏移量。
Y	设置 CAD 文件切图转换时打印在新文件纸张上的 Y 方向偏移量。
居中打印	CAD 文件切图转换时按居中打印方式将内容打印在新文件纸张上。默认选中。
<u>打印比例</u>	
布满图纸	CAD 文件切图转换时，按“默认图幅”所选的图幅大小缩放内容打印。选择此项软件将会将 CAD 文件中的各页图纸按同一图幅大小转换输出。默认选中。
比例	CAD 文件切图转换时，按设置的比例进行打印转换。若“自动选择图幅”未选中，则 CAD 文件图纸按比例转换并打印到“默认图幅”所选的图幅纸张中；若“自动选择图幅”选中，则 CAD 文件图纸按比例转换并打印到适合转换后大小的图幅纸张中。
自动计算比例	软件自动拿文件中的实际长宽中短边与国际标准图幅进行比例换算，能取整的作为匹配对象列在扫描结果窗口。
自动选择图幅	设置 CAD 文件切图转换时是否自动选择匹配的图幅进行打印输出。
缩放线宽	设置 CAD 文件切图转换时是否需要在线宽进行缩放。
<u>切图扫描空间</u>	
当前空间	在 CAD 文件设置的当前空间中进行切图扫描。此项为默认选项。
仅模型空间	在 CAD 文件的模型空间中进行切图扫描。
仅布局空间	在 CAD 文件的布局空间中进行切图扫描。
模型与布局空间	在 CAD 文件的模型和布局空间中进行切图扫描。
<u>字体自动替换</u>	设置通过软件打开 CAD 文件时，是否使用所选的大字体自动替换未找到字体（可使用“添加字体搜索路径”功能增加待选的大字体）。
<u>自动监控</u>	
切转图监控	设置在软件打开、单独启动 CAD 软件及使用“点源 CAD 切转图插件”切转的文件时，是否自动监控、自动接收切转结果并添加到主界面文件列表中。
自动调整白边	CAD 切转图插件在切图输出过程中，对于按比例转换的记录，是否自动按系统设定预留白边值调整白边。

三、纸张单价与折算设置

1、纸张单价设置

设置各种图幅单面/双面打印每张纸张的收款单价。计价方式可选择按“张”或“平方米”计算，默认按“张”计价方式计算。设置完成后单击“保存”按钮。

操作提示：

小于等于 A3 的图幅软件自动生成一行单面、一行双面的单价记录；

“自定义”图幅为软件自动生成，默认按“平方米”设置单价。



2、折算图幅设置

对于非标图幅可设置折算成标准图幅的多少倍数，用于印前印后统计。其中，标准图幅数据来自“打印机与图幅启用设置”中已启用图幅。



具体操作：

首先点击“添加”按钮，接着在新增空白行处编辑各属性信息后，点击“保存”按钮即可。

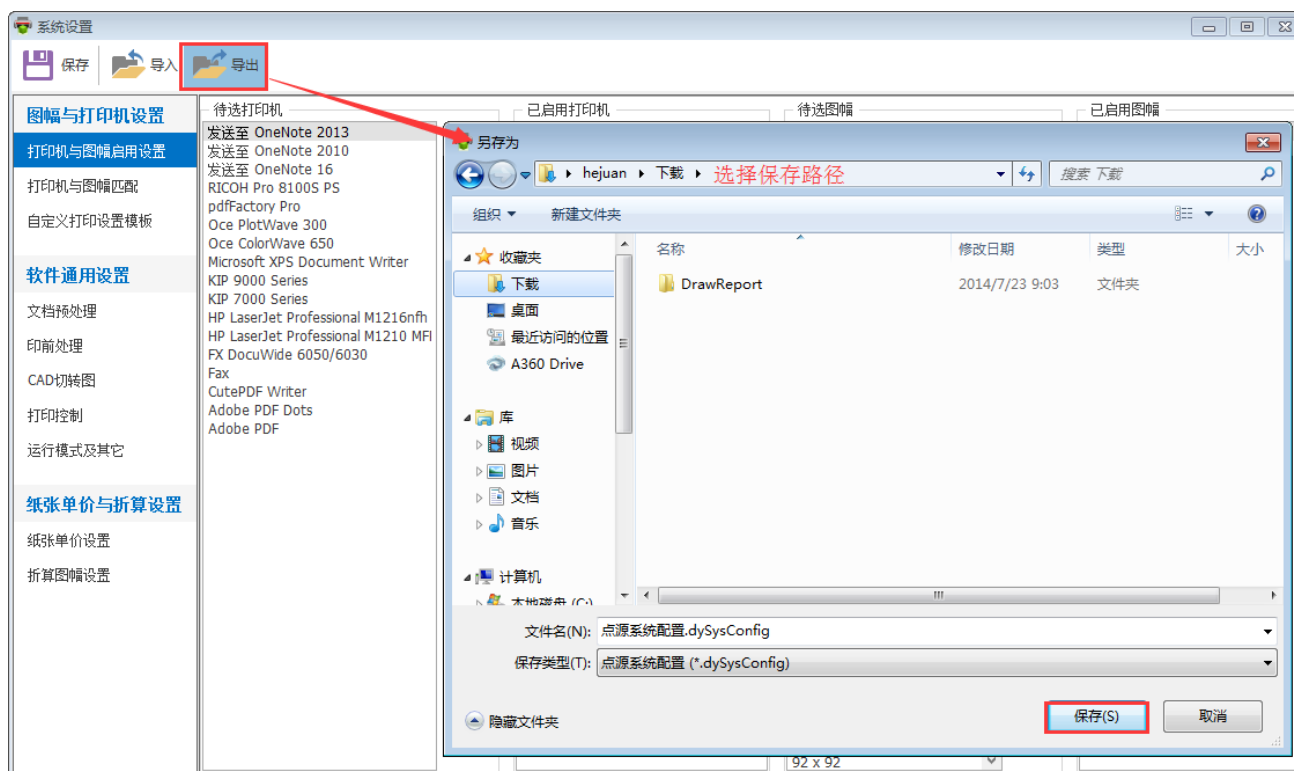
软件匹配规则：

以文件页面的实际尺寸的短边匹配此窗口中短边范围，然后拿长边与该行记录长边范围进行匹配，如果长边在范围内，则不折算，直接等于该图幅，如果长边不在范围内，则以匹配的记录中对应的标准图幅的长边与文件实际长边相减或者相除得倍数，这要看【系统设置—印前处理】中非标图幅信息的显示模式。

四、系统设置导入/导出

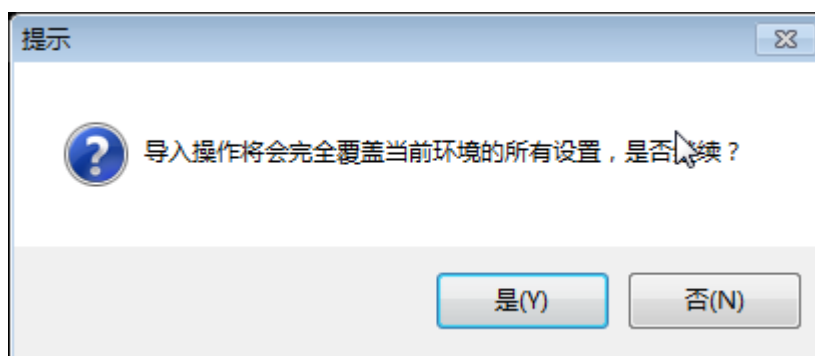
1、所有系统设置参数导入/导出

在前面章节中将系统设置配置好后，可导出存档，点击工具条上的“导出”按钮，选择本地存储路径后点击“保存”按钮即可。

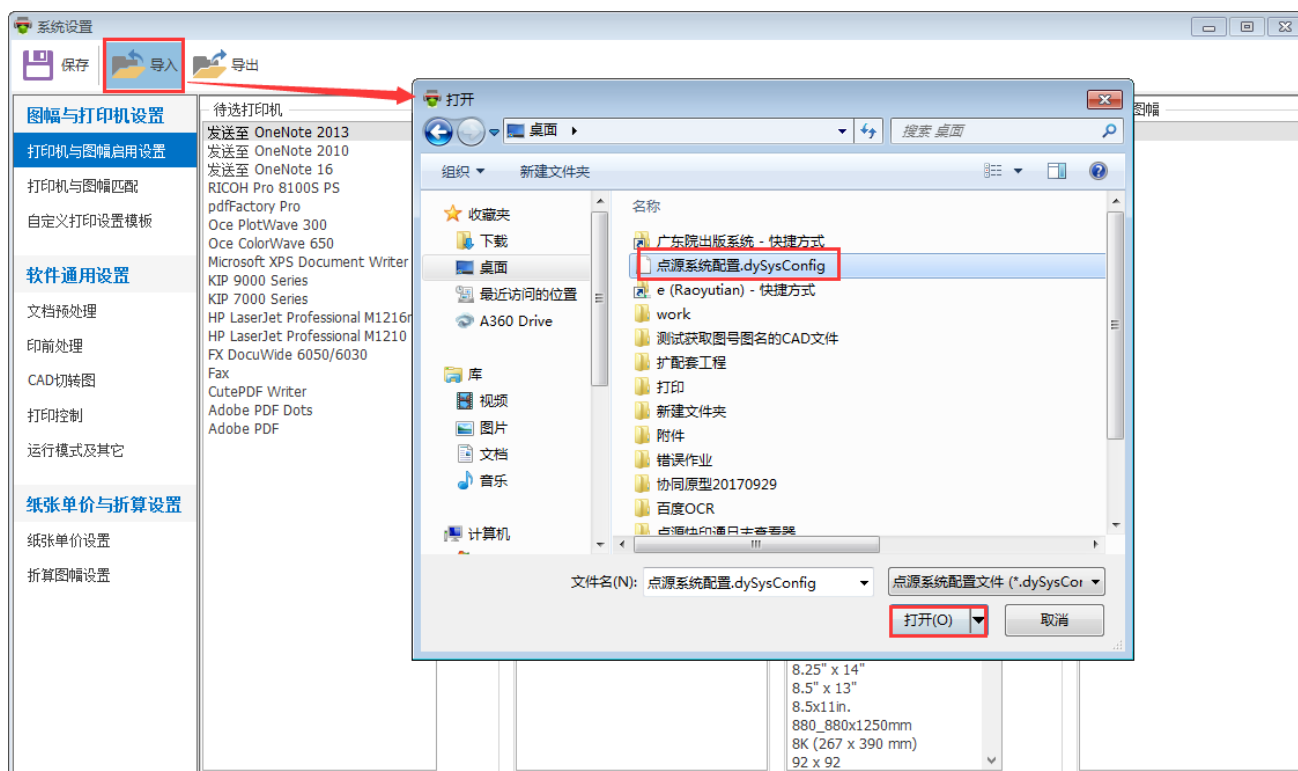


若换一台电脑或配置有修改，但是想用回之前的设置，则可将之前保存的配置文件重新导入即可。

点击“导入”按钮，在弹出的打开窗口中找到本地存放的配置文件，选中后点击“打开”，软件弹出询问框提示是否确定覆盖当前配置：



【是】则覆盖，【否】则保留当前配置。



2、折算图幅导入/导出

另软件还提供单独对折算图幅导入导出功能。



同上述“系统设置导入/导出”功能，可导出到本地，可导入覆盖当前折算图幅设置数据。